

VI. MÉCANISMES DE RECHERCHE DU CONSORTIUM

A) Mise en place de plateformes des parties prenantes

Les plateformes des parties prenantes (PPP) mises en place dans chaque pays pilote et au niveau régional seront les principales interfaces pour l'identification des thèmes et sites de recherche, et le plaidoyer avec les différents acteurs pour la valorisation des résultats de recherche l'État, les institutions régionales, le secteur privé, la société civile, les organisations de producteurs et les collectivités locales.

Dans la phase de lancement, les PPP analyseront les premiers résultats et les informations sur les contextes socio-économiques et environnementaux actuels, et contribueront à la sélection des études de cas, des projets pilotes et des sites d'étude.

Pendant la phase de mise en œuvre, les PPP seront le dispositif utilisé pour engager les partenaires régionaux autour des résultats, les visites de terrain, les séminaires ; mais aussi dans la recherche de réponses et solutions politiques les plus appropriées.

Au cours de la phase de synthèse, les PPP seront le dispositif utilisé pour tester les idées politiques et engager les partenaires nationaux et régionaux dans la synthèse des résultats ; et pour assurer l'appropriation des recherches.

B) Appui politique direct

Cette modalité permet au consortium de répondre aux principales opportunités d'engagement avec les processus politiques en lien avec les thématiques du consortium.

C) Études pilotes

Le consortium travaillera avec les entreprises, les associations de producteurs, les acteurs étatiques et d'autres parties prenantes dans les recherches pilotes dont les résultats pourraient déboucher sur la formulation de recommandations sur des modèles d'investissements publics ou privés à mettre en place pour mieux répondre aux défis climatiques.

VII. DE LA RECHERCHE À L'APPLICATION

- Notre principale stratégie repose sur l'établissement de relations d'influence avec un groupe cible de partenaires clés aux niveaux régional, national et local, grâce à un engagement soutenu.
- Nous allons développer ces relations en répondant aux besoins immédiats et stratégiques de nos partenaires grâce à une recherche qui répond à la demande et fournit des conseils concrets.
- L'utilisation de mécanismes et outils de communication adaptée aux réalités locales permettra de partager les résultats des recherches à travers les canaux appropriés.

PARTENAIRES FINANCIERS



International Development Research Centre
Centre de recherches pour le développement international



LES 5 INSTITUTIONS MEMBRES DU CONSORTIUM PRESA



Grantham Research Institute of
Climate Change and
the Environment



Contact

Innovation, Environnement, Développement en Afrique (IED Afrique)
24, Sacré Cœur III - BP 5579 Dakar Fann - SENEGAL
Téléphone : (221) 33 867 10 58 - Télécopie : (221) 33 867 10 59
Courriel : presa@iedafrique.org

Plus d'informations sur
www.iedafrique.org | [@Priseclimate](https://twitter.com/Priseclimate) | facebook.com/iedafrique



Promouvoir la résilience des économies en zones semi-arides



PRESA

Promouvoir la Résilience des Économies en zones Semi-Arides (PRESA) est un projet multi-pays de 5 ans financé par le Centre de recherches pour le développement international (CRDI) du Canada et le Department for International Development (DFID) du Royaume-Uni dans le cadre de l'Initiative de Recherche Concertée sur l'Adaptation en Afrique et Asie (IRCAAA).

PRESA a pour but d'oeuvrer pour des économies résilientes face au changement climatique dans les zones semi-arides d'Afrique et d'Asie, et dont les avantages sont partagés de manière équitable entre toutes les communautés, en particulier les plus vulnérables.

Le consortium PRESA est composé de cinq organisations : l'Overseas Development Institute (ODI) et la London School of Economics (LSE) basés au Royaume-Uni; le Centre for Climate Change Studies (CCCS) de l'Université de Dar es Salam en Tanzanie, le Sustainable Development Policy Institute (SDPI) au Pakistan, et Innovation, Environnement, Développement en Afrique (IED Afrique) au Sénégal.

I. CONTEXTE

En zones semi-arides, les différents scénarii et rapports sur le changement climatique ont démontré que la fréquence, l'ampleur et la durée des conditions climatiques néfastes évoluent, obligeant ainsi les efforts de lutte contre les effets des conditions climatiques défavorables sur le développement économique et humain à adopter une approche du développement à plus long terme. Ainsi, le renforcement des capacités nationales et régionales permettant d'analyser, de prévenir et de gérer les risques liés au changement climatique constitue aujourd'hui une opportunité à saisir pour promouvoir un développement économique durable et résilient au climat.

Le projet Promouvoir la Résilience des Économies en zones Semi-Arides (PRESA) s'inscrit dans cette vision et s'active à produire de nouvelles connaissances et des conseils concrets aux décideurs politiques, aux acteurs du secteur privé, aux organisations de la société civile et aux acteurs locaux, sur le lien entre changement climatique et développement en zones semi-arides dans la perspective de renforcer les capacités de résilience de ces acteurs.

II. OBJECTIFS DU PROJET

Objectif global :

Favoriser l'émergence et le développement d'économies équitables et résilientes au climat en zones semi-arides, grâce à la recherche et l'engagement soutenu des dirigeants d'entreprises, des décideurs gouvernementaux locaux et nationaux, la société civile et les communautés économiques régionales.

Objectifs spécifiques :

1. Développer une base de connaissances probantes sur l'impact du changement climatique sur les facteurs clés de la croissance économique des zones semi-arides ;
2. Mettre en exergue les risques posés par les événements climatiques extrêmes, en particulier les sécheresses et les inondations, sur la croissance économique dans les zones semi-arides;
3. Identifier les mécanismes politiques, les choix d'investissement et de planification pertinents et susceptibles de favoriser la croissance et un développement inclusif résilient au climat dans les zones semi-arides;
4. Accroître l'influence des initiatives de gestion des risques climatiques et des réseaux existants à travers un processus de mobilisation et d'engagement des parties prenantes ;
5. Soutenir l'émergence d'une masse critique de chercheurs orientés vers l'analyse des politiques axées sur un développement résilient au climat, et engagés avec les institutions clés du Sud.

III. DÉMARCHE

- **La recherche**, pour produire des connaissances probantes sur les risques climatiques et leurs impacts sur la croissance économique ;
- **L'instauration de Plateformes des parties prenantes (PPP)**, pour faciliter le transfert des connaissances et l'intermédiation ;
- **Un pilotage collaboratif** et un appui direct aux politiques, notamment les politiques d'adaptation ;
- **Le renforcement de capacités et le partage de connaissances**, pour faciliter l'appropriation et la durabilité des résultats du projet.

IV. RÉGIONS CIBLES ET PAYS PILOTES

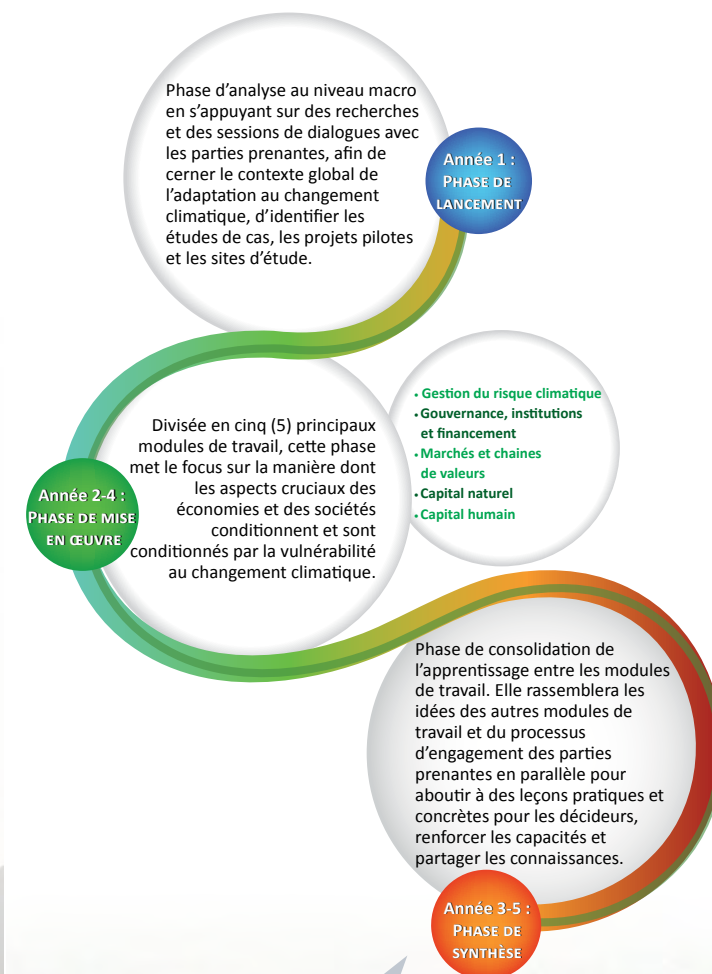
Afrique de l'Ouest : Burkina Faso et Sénégal

Afrique de l'Est : Kenya et Tanzanie

Asie : Pakistan et Tadjikistan

Dans chaque pays cible du projet, l'identification à l'échelle locale et communautaire de sites de recherche permettra de s'assurer que le consortium développe des connaissances solides, vérifiables et spécifiques à chaque contexte.

V. DÉROULEMENT DU PROJET



INFLUENCE DES POLITIQUES ET DES PRATIQUES